

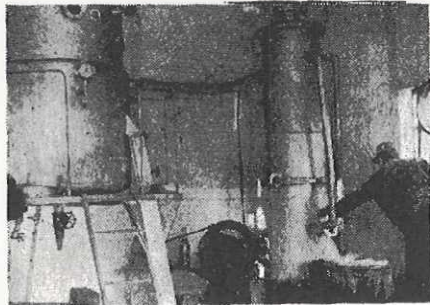
# 町内工場とびある記

19

## 寿製薬株式会社

「この仕事を始めた動機は」「私はずつと前からこの仕事をしていたが、戦後

マスコミの雑達したところでは、ラヂオのダイヤル一つまわしても、「△△製薬提供の……」という民放のアナウンスが耳に。それとともに新妻の名が、今日ほと一般に知られたこともないと思われる。こんな時世なのに、わが坂城町に製薬会社のあることを知っている人は少ないだろう。昨春秋、昭和通りの一角に坂城で一番高いといわれる煙突が立ち、人々を驚かしたものが、その事業主こそ昭和二十六年以来、寿製薬株式会社として発足以来、この道一筋に打ち込んで、業界に重きをなしている坂山現商会社長さんだ。



上 ロートエキス製造工場  
下 新工場と煙突

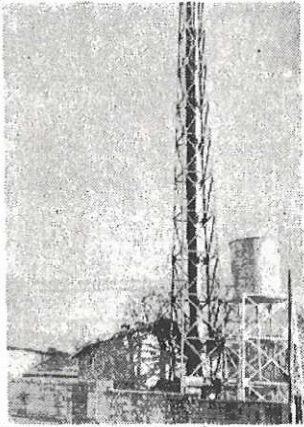
「いやいや、薬の方はずつと以前」

「それからは、薬の方もゆめられたの」

「いやいや、薬の方はずつと以前」

「いやいや、薬の方はずつと以前」

「いやいや、薬の方はずつと以前」



口取などにきく、なぜ多くの薬が製造されている。薬といつてもこの工場で製造されるものは、そのまま用いられるというようのものでなく、家庭薬などに使える原料薬品である。

ロートエキスの原料であるロート根(ハシドリコ)は、深山幽谷に産するものだから、肉采の採集へ行った時にも上げたこともありますが、いわれ。この工場では、この原料は全部、京都の山で採集される。京都の水の原料であるものは、京都の山で採集される。京都の水の原料であるものは、京都の山で採集される。

「これは、京都の水の原料であるものは、京都の山で採集される。京都の水の原料であるものは、京都の山で採集される。」

「これは、京都の水の原料であるものは、京都の山で採集される。京都の水の原料であるものは、京都の山で採集される。」

「これは、京都の水の原料であるものは、京都の山で採集される。京都の水の原料であるものは、京都の山で採集される。」

「これは、京都の水の原料であるものは、京都の山で採集される。京都の水の原料であるものは、京都の山で採集される。」

「これは、京都の水の原料であるものは、京都の山で採集される。京都の水の原料であるものは、京都の山で採集される。」

「これは、京都の水の原料であるものは、京都の山で採集される。京都の水の原料であるものは、京都の山で採集される。」

その成分が濃縮であるため、いつも業界、業界の信用も厚く、注目を受けていることだった。クスリ九ソウバイといわれるのは家庭医療品のこと、これはモウカカ、質伝費、販売管理費に相当の費用をくわねる。ここで生産される重要医療品は、製薬原料として製薬会社へ、また末端製品として薬局、その他医療等へ販売されるので、宣伝費とか、販路管理費にはからないと説明される。町にある他の金属工業と異なり一人当りの生産額は、七倍から十倍位になるというところのこと。それが故か工場の数も少なく、男六人、女八人でこれだけの大きな工場が建てられている。

「これは、京都の水の原料であるものは、京都の山で採集される。京都の水の原料であるものは、京都の山で採集される。」

「これは、京都の水の原料であるものは、京都の山で採集される。京都の水の原料であるものは、京都の山で採集される。」

「これは、京都の水の原料であるものは、京都の山で採集される。京都の水の原料であるものは、京都の山で採集される。」

「これは、京都の水の原料であるものは、京都の山で採集される。京都の水の原料であるものは、京都の山で採集される。」

「これは、京都の水の原料であるものは、京都の山で採集される。京都の水の原料であるものは、京都の山で採集される。」

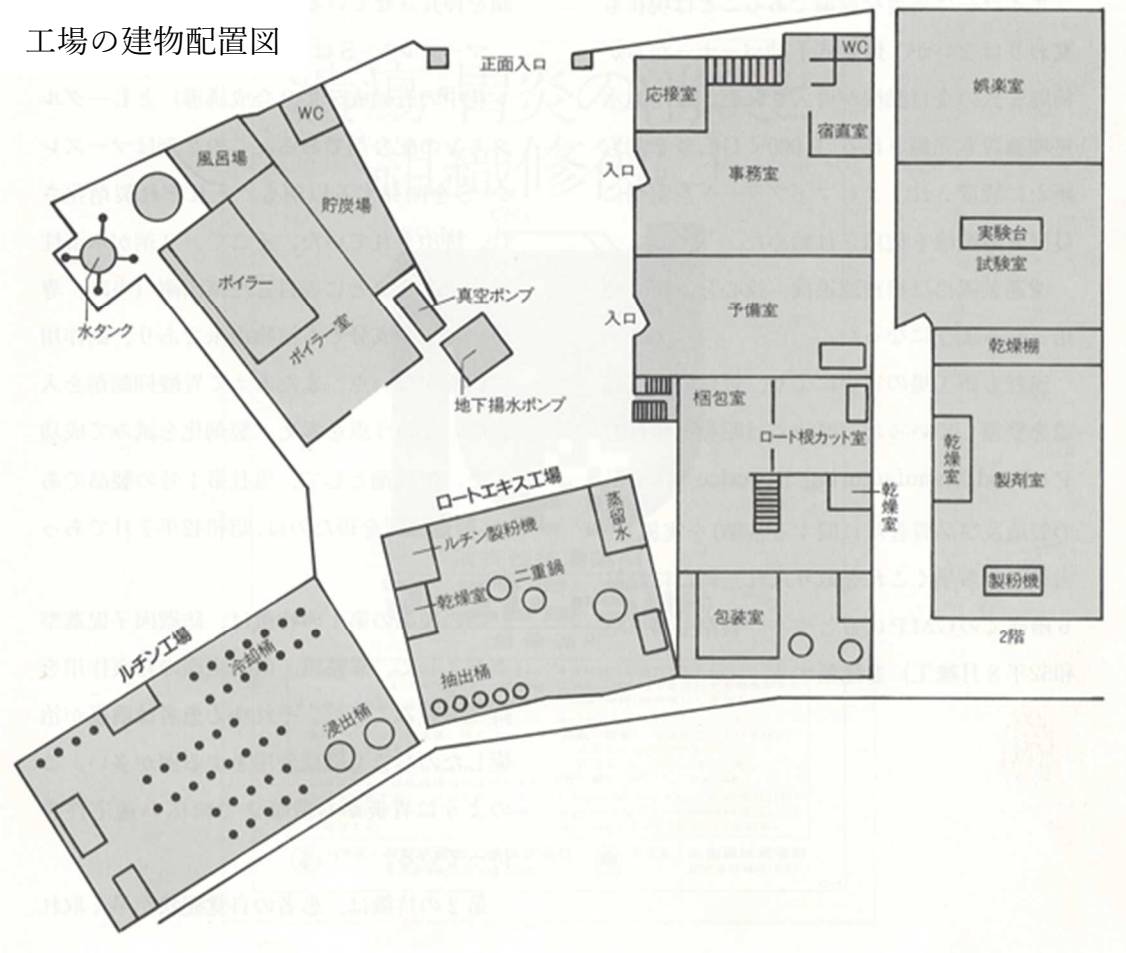
「これは、京都の水の原料であるものは、京都の山で採集される。京都の水の原料であるものは、京都の山で採集される。」

「これは、京都の水の原料であるものは、京都の山で採集される。京都の水の原料であるものは、京都の山で採集される。」

「これは、京都の水の原料であるものは、京都の山で採集される。京都の水の原料であるものは、京都の山で採集される。」

「これは、京都の水の原料であるものは、京都の山で採集される。京都の水の原料であるものは、京都の山で採集される。」

工場の建物配置図



『創立 40 周年記念社史「鳳雛」(1989 年) より』