

劇薬、処方せん医薬品
 (注意—医師等の処方せんにより
 使用すること)

グリメピリド錠 1mg [KO]

グリメピリド錠 3mg [KO]

GLIMEPIRIDE TAB. 1mg [KO]
 GLIMEPIRIDE TAB. 3mg [KO]

貯 法：気密容器にて室温保存
 使用期限：外箱に記載

(グリメピリド製剤)

	1mg	3mg
承認番号	22200AMX00613000	22200AMX00614000
薬価収載	2010. 11	2010. 11
販売開始	2010. 11	2010. 11

【警 告】




重篤かつ遷延性の低血糖症を起こすことがある。用法及び用量、使用上の注意に特に留意すること。




【禁 忌】

(次の患者には投与しないこと)

- 重症ケトosis、糖尿病性昏睡又は前昏睡、インスリン依存型糖尿病(若年型糖尿病、ブリットル型糖尿病等)の患者〔インスリンの適用である。〕
- 重篤な肝又は腎機能障害のある患者〔低血糖を起こすおそれがある。〕
- 重症感染症、手術前後、重篤な外傷のある患者〔インスリンの適用である。〕
- 下痢、嘔吐等の胃腸障害のある患者〔低血糖を起こすおそれがある。〕
- 妊婦又は妊娠している可能性のある婦人〔「6. 妊婦、産婦、授乳婦等への投与」の項参照〕
- 本剤の成分又はスルホニアミド系薬剤に対し過敏症の既往歴のある患者

【組成・性状】

販売名	グリメピリド錠 1mg 「KO」		
成分・含量	1 錠中グリメピリド 1mg		
添加物	D-マンニトール、トウモロコシデンプン、低置換度ヒドロキシプロピルセルロース、ステアリン酸マグネシウム		
色・剤形	白色の割線入素錠		
外形	表面	裏面	側面
			
大きさ	直径 (mm)	厚さ (mm)	重量 (mg)
	6	約 1.8	60
識別コード	KTBI12		

販売名	グリメピリド錠 3mg 「KO」		
成分・含量	1 錠中グリメピリド 3mg		
添加物	D-マンニトール、トウモロコシデンプン、低置換度ヒドロキシプロピルセルロース、ステアリン酸マグネシウム		
色・剤形	白色の割線入素錠		
外形	表面	裏面	側面
			
大きさ	直径 (mm)	厚さ (mm)	重量 (mg)
	8	約 3.1	180
識別コード	KTBI13		

※※【効能・効果】

2 型糖尿病 (ただし、食事療法・運動療法のみで十分な効果が得られない場合に限る。)

※※【用法・用量】

通常、グリメピリドとして 1 日 0.5 ~ 1mg より開始し、1 日 1 ~ 2 回朝または朝夕、食前または食後に経口投与する。

維持量は通常 1 日 1 ~ 4mg で、必要に応じて適宜増減する。なお、1 日最高投与量は 6mg までとする。

【使用上の注意】

1. 慎重投与 (次の患者には慎重に投与すること)

- (1) 次に掲げる低血糖を起こすおそれのある患者又は状態
 - 肝又は腎機能障害
 - 脳下垂体機能不全又は副腎機能不全
 - 栄養不良状態、飢餓状態、不規則な食事摂取、食事摂取量の不足又は衰弱状態
 - 激しい筋肉運動
 - 過度のアルコール摂取者
 - 高齢者〔「5. 高齢者への投与」の項参照〕
 - 「3. 相互作用」の (1) に示す血糖降下作用を増強する薬剤との併用
- (2) 小児〔「2. 重要な基本的注意」、「7. 小児等への投与」の項参照〕

2. 重要な基本的注意

- (1) 糖尿病の診断が確立した患者に対してのみ適用を考慮すること。糖尿病以外にも耐糖能異常・尿糖陽性等、糖尿病類似の症状 (腎性糖尿、甲状腺機能異常等) を有する疾患があることに留意すること。

- (2) 適用はあらかじめ糖尿病治療の基本である食事療法、運動療法を十分に行ったうえで効果が不十分な場合に限り考慮すること。
- (3) 投与する場合には、少量より開始し、血糖、尿糖を定期的に検査し、薬剤の効果を確かめ、効果が不十分な場合には、速やかに他の治療法への切り替えを行うこと。
- (4) 投与の継続中に、投与の必要がなくなる場合や、減量する必要がある場合があり、また、患者の不養生、感染症の合併等により効果がなくなったり、不十分となる場合があるので、食事摂取量、体重の推移、血糖値、感染症の有無等に留意のうえ、常に投与継続の可否、投与量、薬剤の選択等に注意すること。
- (5) **重篤かつ遷延性の低血糖**を起こすことがあるので、高所作業、自動車の運転等に従事している患者に投与するときには注意すること。また、低血糖に関する注意について、患者及びその家族に十分徹底させること。
- (6) 小児に投与する際には、低血糖症状及びその対処方法について保護者等にも十分説明すること。

3. 相互作用

本剤は、主に肝代謝酵素 CYP2C9 により代謝される。

併用注意 (併用に注意すること)

(1) 血糖降下作用を増強する薬剤

1) 臨床症状

血糖降下作用の増強による低血糖症状 (脱力感、高度の空腹感、発汗、動悸、振戦、頭痛、知覚異常、不安、興奮、神経過敏、集中力低下、精神障害、意識障害、痙攣等) が起こることがある。

2) 措置方法

併用する場合には、血糖値その他患者の状態を十分観察し、必要に応じて本剤又は併用薬剤の投与量を調節するなど慎重に投与すること。特に β -遮断剤と併用する場合にはプロプラノロール等の非選択性薬剤は避けることが望ましい。低血糖症状が認められた場合には通常はショ糖を投与し、 **α -グルコシダーゼ阻害剤 (アカルボース、ボグリボース等) との併用により低血糖症状が認められた場合にはブドウ糖を投与すること。**

3) 薬剤名等 : 作用機序

薬剤名等	作用機序
インスリン製剤 ヒトインスリン等	血中インスリン増大
ピグアナイド系薬剤 メトホルミン塩酸塩 ブホルミン塩酸塩	肝臓での糖新生抑制、腸管でのブドウ糖吸収抑制
インスリン抵抗性改善剤 ピオグリタゾン	インスリン作用増強
α -グルコシダーゼ阻害剤 アカルボース ボグリボース等	糖吸収抑制
DPP-4 阻害剤 シタグリプチンリン酸塩 水和物等	インスリン分泌促進、グルカゴン濃度低下
GLP-1 アナログ リラグルチド	インスリン分泌促進、グルカゴン分泌抑制
プロベネシド	腎排泄抑制
クマリン系薬剤 ワルファリンカリウム	肝代謝抑制

薬剤名等	作用機序
ピラゾロン系消炎剤 ケトフェニルブタゾン	血中蛋白との結合抑制、腎排泄抑制、肝代謝抑制
サリチル酸剤 アスピリン サザピリン等	血中蛋白との結合抑制、サリチル酸剤の血糖降下作用
プロピオン酸系消炎剤 ナプロキセン ロキソプロフェンナトリウム水和物等	血中蛋白との結合抑制 [これらの消炎剤は蛋白結合率が高いので、血中に本剤の遊離型が増加して血糖降下作用が増強するおそれがある。]
アリール酢酸系消炎剤 アンフェナクナトリウム水和物 ナブメトン等	
オキシカム系消炎剤 テノキシカム	
β -遮断剤 プロプラノロール アテノロール ビンドロール等	糖新生抑制、アドレナリンによる低血糖からの回復抑制、低血糖に対する交感神経症状抑制
モノアミン酸化酵素阻害剤 クラリスロマイシン	インスリン分泌促進、糖新生抑制 機序不明 左記薬剤が他のスルホニルウレア系薬剤の血中濃度を上昇させたとの報告がある。
サルファ剤 スルファメチゾール スルファメトキサゾール スルファモノメトキシニン水和物等	血中蛋白との結合抑制、肝代謝抑制、腎排泄抑制
クロラムフェニコール	肝代謝抑制
テトラサイクリン系抗生物質 テトラサイクリン塩酸塩 ミノサイクリン塩酸塩等	インスリン感受性促進
シプロフロキサシン レボフロキサシン水和物	機序不明
フィブラート系薬剤 クロフィブラート ベザフィブラート等	血中蛋白との結合抑制、肝代謝抑制、腎排泄抑制
グアネチジン	機序不明 組織カテコールアミン類枯渇の関与等が考えられる。
アゾール系抗真菌剤 ミコナゾール フルコナゾール等	肝代謝抑制 (CYP2C9 阻害)、血中蛋白との結合抑制
シベンゾリンコハク酸塩 ジソピラミド ビルメノール塩酸塩水和物	インスリン分泌促進が考えられている。

(2) 血糖降下作用を減弱する薬剤

1) 臨床症状

血糖降下作用の減弱による高血糖症状 (嘔気・嘔吐、脱水、呼吸のアセトン臭等) が起こることがある。

2) 措置方法

併用する場合には、血糖値その他患者の状態を十分観察しながら投与すること。

3) 薬剤名等：作用機序

薬剤名等	作用機序
アドレナリン	末梢でのブドウ糖の取り込み抑制、肝臓での糖新生促進
副腎皮質ホルモン コルチゾン酢酸エステル ヒドロコルチゾン等	肝臓での糖新生促進、末梢組織でのインスリン感受性低下
甲状腺ホルモン レボチロキシンナトリウム水和物 乾燥甲状腺等	腸管でのブドウ糖吸収亢進、グルカゴンの分泌促進、カテコールアミンの作用増強、肝臓での糖新生促進
卵胞ホルモン エストラジオール安息香酸エステル エストリオール等	機序不明 コルチゾール分泌変化、組織での糖利用変化、成長ホルモンの過剰産生、肝機能の変化等が考えられる。
利尿剤 トリクロルメチアジド フロセミド等	インスリン分泌の抑制、末梢でのインスリン感受性の低下
ピラジナミド	機序不明 血糖値のコントロールが難しいとの報告がある。
イソニアジド	糖質代謝の障害による血糖値上昇及び耐糖能異常
リファンピシン	肝代謝促進 (CYP 誘導)
ニコチン酸	肝臓でのブドウ糖の同化抑制
フェノチアジン系薬剤 クロルプロマジン フルフェナジン等	インスリン遊離抑制、副腎からのアドレナリン遊離
フェニトイン	インスリンの分泌阻害
ブセレリン酢酸塩	機序不明 ブセレリン酢酸塩投与により、耐糖能が悪化したという報告がある。

4. 副作用

本剤は、使用成績調査等の副作用発現頻度が明確となる調査を実施していない。

(1) 重大な副作用

- 低血糖** 低血糖（初期症状：脱力感、高度の空腹感、発汗等）があらわれることがある。なお、徐々に進行する低血糖では、精神障害、意識障害等が主である場合があるので注意すること。
また、本剤の投与により低血糖症状（脱力感、高度の空腹感、発汗、動悸、振戦、頭痛、知覚異常、不安、興奮、神経過敏、集中力低下、精神障害、意識障害、痙攣等）が認められた場合には通常はショ糖を投与し、 α -グルコシダーゼ阻害剤（アカルボース、ボグリボース等）との併用により低血糖症状が認められた場合にはブドウ糖を投与すること。
また、低血糖は投与中止後、臨床的にいったん回復したと思われる場合でも数日間も再発することがある。
- 溶血性貧血、無顆粒球症、汎血球減少** 溶血性貧血、無顆粒球症、汎血球減少があらわれることがあるので、観察を十分に行い、異常が認められた場合には投与を中止し、適切な処置を行うこと。
- 肝機能障害、黄疸** AST (GOT)、ALT (GPT)、Al-P の上昇等を伴う肝機能障害、黄疸があらわれることがあるので、観察を十分に行い、異常が認められた場合には投与を中止し、適切な処置を行うこと。

(2) 重大な副作用（類薬）

再生不良性貧血 再生不良性貧血があらわれることが他のスルホニルウレア系薬剤で報告されているので、観察を十分に行い、異常が認められた場合には、投与を中止するなど適切な処置を行うこと。

(3) その他の副作用

	頻度不明
血液	血小板減少、白血球減少、貧血
肝臓	AST (GOT) 上昇、ALT (GPT) 上昇、Al-P 上昇、LDH 上昇、 γ -GTP 上昇
腎臓	BUN 上昇
消化器	便秘、腹部膨満感、腹痛、嘔気、嘔吐、心窩部痛、下痢
過敏症	光線過敏症、痒痒感、発疹等
精神神経系	頭痛、めまい
※ その他	味覚異常、CK(CPK) 上昇、浮腫、脱毛、一過性視力障害、血清カリウム上昇・ナトリウム低下等の電解質異常、倦怠感

5. 高齢者への投与

高齢者では、生理機能が低下していることが多く、低血糖があらわれやすいので、少量から投与を開始し定期的に検査を行うなど慎重に投与すること。

6. 妊婦、産婦、授乳婦等への投与

- 妊婦又は妊娠している可能性のある婦人には投与しないこと。〔スルホニルウレア系薬剤は胎盤を通過することが報告されており、新生児の低血糖、巨大児が認められている。また、本剤の動物実験（ラット、ウサギ）で催奇形性作用が報告されている。〕
- 授乳中の婦人には投与しないことが望ましい。〔他のスルホニルウレア系薬剤で母乳へ移行することが報告されている。〕

7. 小児等への投与

低出生体重児、新生児、乳児、幼児又は9歳未満の小児に対する安全性は確立していない。（使用経験がない）
〔小児については「2. 重要な基本的注意」の項参照〕

8. 過量投与

徴候、症状：低血糖が起こることがある〔「4. 副作用」の**低血糖**の項参照〕

処置：

- ① 飲食が可能な場合：ブドウ糖（5～15g）又は10～30gの砂糖の入った吸収の良いジュース、キャンディなどを摂取させる。
- ② 意識障害がある場合：ブドウ糖液（50%20mL）を静注し、必要に応じて5%ブドウ糖液点滴により血糖値の維持を図る。
- ③ その他：血糖上昇ホルモンとしてのグルカゴン投与もよい。

9. 適用上の注意

薬剤交付時：PTP包装の薬剤はPTPシートから取り出して服用するよう指導すること。〔PTPシートの誤飲により、硬い鋭角部が食道粘膜へ刺入し、更には穿孔をおこして縦隔洞炎等の重篤な合併症を併発することが報告されている。〕

10. その他の注意

- (1) スルホニルウレア系薬剤（トルブタミド 1 日 1.5g）を長期間継続使用した場合、食事療法単独の場合と比較して心臓・血管系障害による死亡率が有意に高かったとの報告がある。
- (2) インスリン又は経口血糖降下剤の投与中にアンジオテンシン変換酵素阻害剤を投与することにより、低血糖が起こりやすいとの報告がある。
- (3) イヌを用いた慢性毒性試験において、最高用量の 320mg/kg 投与群の雌雄各 1 例に白内障を認めた。ウシの結晶体を用いた *in vitro* 試験とラットを用いた検討結果では、白内障を発症させる作用や発症増強作用の可能性は認められなかった。

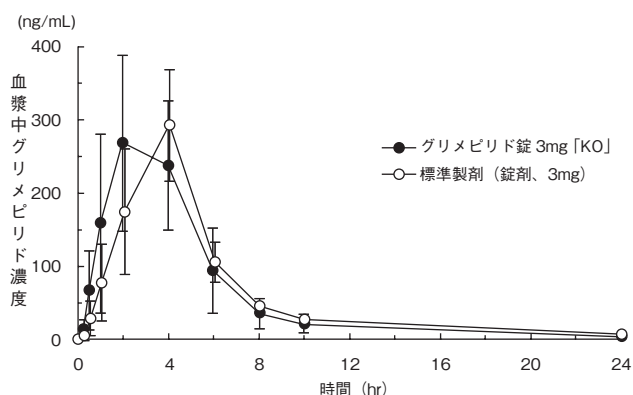
【薬物動態】

生物学的同等性¹⁾

グリメピリド錠 3mg 「KO」と標準製剤を、クロスオーバー法によりそれぞれ 1 錠（グリメピリド 3mg）健康成人男子に絶食単回経口投与して血漿中グリメピリド（未変化体）濃度を測定し、得られた薬物動態パラメータ（AUC_t、C_{max}）について統計解析を行った結果、両剤の生物学的同等性が確認された。

	AUC _t (ng・hr/mL)	C _{max} (ng/mL)	T _{max} (hr)	t _{1/2} (hr)
グリメピリド錠 3mg	1491.0 ± 454.0	319.7 ± 76.5	2.3 ± 1.1	5.7 ± 2.5
標準製剤 (錠剤、3mg)	1490.0 ± 284.9	302.1 ± 76.3	3.8 ± 0.6	7.0 ± 1.6

(Mean ± S.D., n=12)



血漿中濃度並びに AUC_t、C_{max} 等のパラメータは、被験者の選択、体液の採取回数・時間等の試験条件によって異なる可能性がある。

グリメピリド錠 1mg 「KO」は「含量が異なる経口固形製剤の生物学的同等性試験ガイドライン（平成 18 年 11 月 24 日付薬食審査発第 1124004 号）」に基づき、グリメピリド錠 3mg 「KO」を標準製剤としたとき、溶出挙動が等しく、生物学的に同等とみなされた。

溶出挙動²⁾

グリメピリド錠 1mg 「KO」及びグリメピリド錠 3mg 「KO」は、日本薬局方外医薬品規格第 3 部に定められたグリメピリド錠の溶出規格に適合していることが確認されている。

【薬効・薬理】

〈ラット（単回）における血糖降下作用〉³⁾

グリメピリド 1mg/kg あるいはグリベンクラミド 3mg/kg を単回経口投与したところ、グルコース経口負荷後の血糖上昇を抑制した。グリメピリドは投与後 4 時間以内に血糖値が対照群と同程度に復した。

【有効成分に関する理化学的知見】

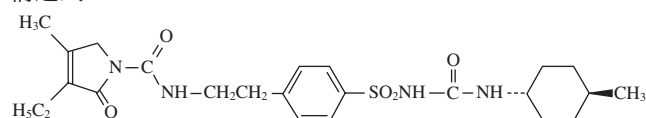
一般名：グリメピリド (Glimepiride)

化学名：1-[4-[2-(3-Ethyl-4-methyl-2-oxo-3-pyrroline-1-carboxamido)ethyl]phenylsulfonyl]-3-(*trans*-4-methylcyclohexyl)urea

分子式：C₂₄H₃₄N₄O₅S

分子量：490.62

構造式：



性状：白色の結晶性の粉末である。

N, N-ジメチルホルムアミドにやや溶けやすく、ジクロロメタンに溶けにくく、アセトニトリル、メタノール又はエタノール (95) に極めて溶けにくく、水又はジエチルエーテルにほとんど溶けない。

【取扱い上の注意】

安定性試験⁴⁾

最終包装製品を用いた加速試験（40℃、相対湿度 75%、6 ヶ月）の結果、グリメピリド錠 1mg 「KO」、グリメピリド錠 3mg 「KO」は通常の市場流通下において 3 年間安定であることが推測された。

【包装】

グリメピリド錠 1mg 「KO」：(PTP) 100 錠 500 錠

グリメピリド錠 3mg 「KO」：(PTP) 100 錠 500 錠

【主要文献】

- 1) 寿製薬株式会社：生物学的同等性試験
- 2) 寿製薬株式会社：溶出試験
- 3) 寿製薬株式会社：薬理試験
- 4) 寿製薬株式会社：安定性試験

【文献請求先】

主要文献に記載の社内資料につきましても下記にご請求下さい。

寿製薬株式会社 開発部

〒389-0697 長野県埴科郡坂城町大字坂城 6351

TEL：0268-82-2211 FAX：0268-82-2215

製造販売元



寿製薬株式会社

長野県埴科郡坂城町大字上五明字東川原 198

11.2 C